

## **SPOTKANIE INTEGRACYJNE „SOBOTA Z WĘDKĄ”**

Wędkowanie odbędzie się na łowisku „Jaguar” w Gdańsku przy ul. Budowlanych 49 w sobotę **16.05.2026 r. w godzinach 8:30 – 15:30** (**organizator nie zapewnia dojazdu**).

Aby wyrazić chęć uczestnictwa w spotkaniu integracyjnym należy przesłać zgłoszenie na adres mailowy [slupsk@pom.piib.org.pl](mailto:slupsk@pom.piib.org.pl) oraz do wiadomości na adres mailowy: [kontakt@supervisors.pl](mailto:kontakt@supervisors.pl) do dnia **10 maja 2026 roku**. Do zgłoszenia należy dołączyć wypełnione „Oświadczenie uczestnika” .

Rejestracji zgłoszeń i kwalifikacji do uczestnictwa w imprezie dokona Zespół ds. Integracji POIIB.

O wstępnym zakwalifikowaniu do udziału w spotkaniu integracyjnym uczestnicy zostaną powiadomieni mailowo w dniu **11.05.2026 r.**, co będzie podstawą do wpłacenia darowizny na cele statutowe w wysokości **30,00 zł** (wysokość kwoty zależna od stopnia wyczerpania rocznego limitu dofinansowania na jednego członka Izby w kwocie 800,00 zł - dofinansowanie każdego uczestnika ze strony POIIB w tej imprezie jest na poziomie 70,00 zł) na numer bankowy Izby podany w e-mailu **do dnia 13.05.2026 r.** co będzie stanowiło podstawę sporządzenia ostatecznej listy uczestników.

Osoby, które nie zakwalifikują się do udziału w spotkaniu integracyjnym zostaną wpisane na listę rezerwową.

**W przypadku rezygnacji z udziału prosimy uczestników o możliwie pilne poinformowanie Pomorskiej OIIB za pośrednictwem maila wysłanego na adres: [slupsk@pom.piib.org.pl](mailto:slupsk@pom.piib.org.pl) lub telefonicznie pod numer 59 840 28 29, co umożliwi uczestnictwo osobom z listy rezerwowej.**

**W przypadku rezygnacji z udziału w spotkaniu integracyjnym przez uczestnika wpłacona darowizna nie będzie zwracana.**

**Pomorska OIIB zastrzega sobie możliwość odwołania spotkania integracyjnego, w przypadku, gdy zgłosi się mniej niż 25 osób lub zostaną wprowadzone na terenie RP ograniczenia i zakazy.**

Sobota z wędką ma być formą integracji zarówno uczestników, jak ich rodzin, zatem każdy z uczestników zawodów będzie mógł ze sobą zabrać swoje dzieci.

Więcej informacji znajdziecie Państwo w Załącznikach do niniejszej informacji.

W razie pytań zachęcam do kontaktu z organizatorem z ramienia Zespołu ds. Integracji - **Łukasz Wojtczak tel. 500-001-300, [kontakt@supervisors.pl](mailto:kontakt@supervisors.pl)**

**Serdecznie zapraszamy do udziału w spotkaniu integracyjnym wszystkich członków Pomorskiej Okręgowej Izby Inżynierów Budownictwa!**

## **REGULAMIN SPORTOWEGO POŁOWU RYB “NO KILL” NA ŁOWISKU “JAGUAR”**

1. Akceptacja regulaminu umożliwia uczestnictwo w zawodach.
2. Łowienie dozwolone tylko na wyznaczonych stanowiskach, stanowiska zostaną w dniu zawodów wylosowane przez uczestników zawodów.
3. Zabrania się połowu ryb w nocy, spożywania alkoholu na terenie łowiska, a ponadto: palenia ognisk, rozpalania grilla, niszczenia linii brzegowej stawu, parkowania pojazdów poza miejscem do tego wyznaczonym, kąpieli ludzi i zwierząt, używania do połowu sprzętu pływającego, niszczenia środowiska naturalnego w obrębie łowiska, zabrania się łowienia ryb poza stanowiskami do tego wyznaczonymi.
4. Każdy wędkujący jest zobowiązany po wędkowaniu sprzątać swoje stanowisko, a śmieci wywieźć we własnym zakresie.
5. Sposób łowienia ryb: 2 wędki z brzegu ( grunt i spławik).
6. Zakaz używania plecionki jako linki głównej do połowu karpia.
7. Zakaz połowu na przynęty: filety rybne, mielonki itp.
- 8. Bezwzględny nakaz używania haczyków bezzadziorowych – status łowiska “NO KILL”.**
9. Każdy wędkarz zobowiązany jest do posiadania i używania wypychacza do wyhaczania złowionych ryb oraz podbieraka do podebrania ryby i siatki minimum 3,5m.
10. Wędkujący na 1 zezwolenie może w ramach posiadanego limitu wędkować wraz z rodziną (syn/córka) w obrębie zajętego stanowiska, po 1 wędce na osobę.
11. Zejście z łowiska oznacza zakończenie łowienia na dane zezwolenie w danym dniu.
12. Wynoszenie ryb traktowane będzie jako kradzież.
13. Opuszczając łowisko należy okazać strażnikowi pojemniki i torby.
14. Nieprzestrzeganie ww. regulaminu skutkuje utratą pozwolenia na wędkowanie bez zwrotu poniesionych kosztów, a członkom skreślenie z listy „Jaguar”.

**W związku z zaistniałymi sytuacjami konfliktowymi zmuszeni jesteśmy do bezwzględnego zakazu wprowadzania psów na teren łowiska.**

## PROGRAM SPOTKANIA INTEGRACYJNEGO

**8:30 – 15:00** – wędkowanie (przyjazd uczestników / rejestracja uczestników / poczęstunek / omówienie regulaminów / wręczenie zanęty na ryby od organizatora zawodów / losowanie stanowiska / przygotowanie i rozstawienie stanowiska łowieckiego przez uczestników).

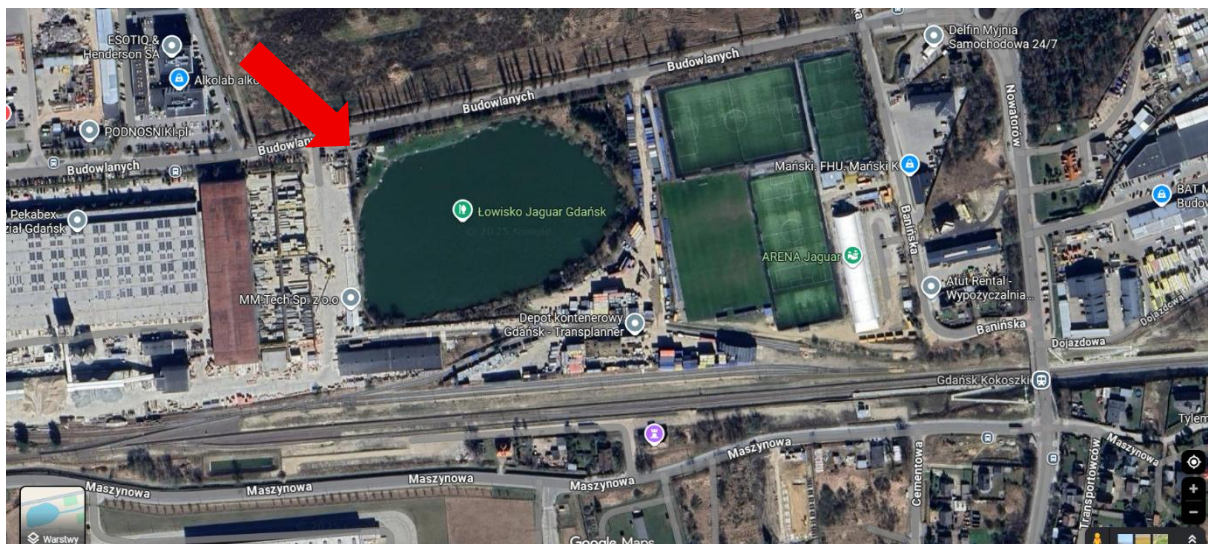
**13:30** – obiad dla uczestników zawodów (zupa + obiad) / obiad **tylko dla członków POIIB**, grill i ognisko dla pozostałych uczestników.

**15:00** – podsumowanie wyników / uprzątnięcie stanowiska łowieckiego.

**15:30** - powrót do domu.

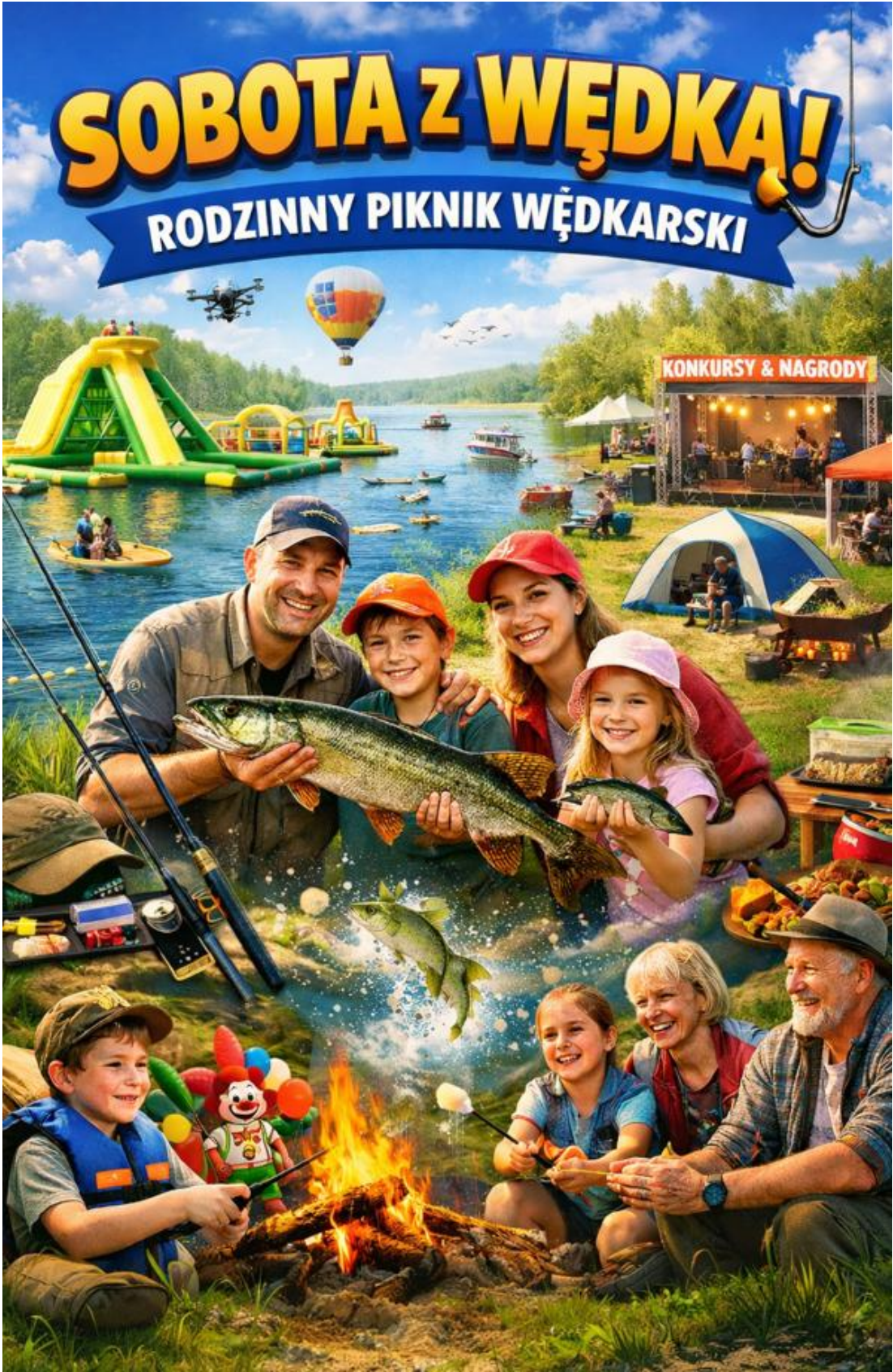
W trakcie zawodów będzie można skorzystać z wiaty, w której będzie kawa i herbata oraz drobny poczęstunek (ciastka), w trakcie dnia będzie można skorzystać z rożna / grilla (**kielbaski i inne we własnym zakresie**).

## MAPKA DOJAZDOWA



Fot. Łowisko Jaguar Gdańsk

PLAKAT ZAWODÓW



## GATUNKI RYB – na łowisku JAGUAR



### Kieł

Kieł to jedna z najczęściej poławianych ryb w polskich wodach. Kieł ma ciało wydłużone i walcowate, lekko spłaszczone bocznie. Łuski są duże, z szarą lub czarną obwódką i tworzą na całym ciele wzór siatki. Ubarwienie grzbietu jest szarobrązowe z zielonym odcieniem, boki są jaśniejsze, często złote, a brzuch biały. Płetwy grzbietowa i ogonowa są szarzielone z odrobiną czerwieni, a płetwy odbytowa i brzuszne pomarańczowoczerwone.

Kieł żywi się bezkręgowcami, starsze odżywiają się głównie mniejszymi rybami i innymi drobnymi kręgowcami. Kieł lubi również owoce. Latem kieł nie potrafi się obejść bez pokarmu roślinnego, który stanowi aż połowę objętości jego naturalnego pożywienia. Szczególnie większe klenie wykazują upodobanie do roślin z liśćmi. Lwią część pokarmu zwierzęcego stanowią małe ryby, na które klenie najnormalniej w świecie polują. Kieł staje się rybą drapieżną szczególnie zimą.

### Jesiotr

Grzbiet jest niebieskoszary lub szarzielony, pokryty rzędem jasnych tarczek kostnych, które u młodych osobników zwięzają się często w kolce. Na srebrzystych bokach występuje od 24 do 40 tarczek, na białym brzuchu 10-13. Pysk jest spiczasty, wydłużony. Otwór gębowy prawie kwadratowy, zajmuje niemal 2/3 szerokości pyska. Wąsiki są pozbawione przydatków i okrągłe w przekroju. Pierwszy promień płetwy piersiowej jest bardzo gruby.

Młode jesiotry początkowo odżywiają się bezkręgowcami. Później ich pokarm stanowi fauna denną, którą wygrzebują z miękkiego podłoża ryjkowatym pyskiem. Są to głównie mięczaki, skorupiaki, larwy owadów, niekiedy drobne ryby.



### Karaś

Karaś to gatunek bardzo popularny w naszych wodach. Występuje w dwóch odmianach – rodzimej zwanej też pospolitą oraz srebrnej zwanej czasem japońską. Ciało karasia jest silnie wygrzbiecone, krępe i bocznie ścięśnione. Karaś ma ubarwienie brunatnoczerwone z zielonkawym połyskiem, brzuch żółtawy lub biały. Płetwy piersiowe i brzuszne przy nasadzie są lekko zaczerwienione. Na trzonie ogona znajduje się charakterystyczna, ciemna plama.



## Karp

---

Karpie posiadają wydłużone ciało, bardzo lekko bocznie ścięzione, linia boczna jest słabo zaznaczona; głowa duża z wysuwaną paszczą wyposażoną w cztery małe, krótkie wąsiki. Karp przybiera ciemnobrunatne i żółtobrunatne barwy w zależności od warunków środowiskowych. Otwór gębowy z dwoma małymi wąsikami przy górnej wardze oraz dwoma mniejszymi w kąciakach warg.

Karp żeruje głównie przy dnie, wyjadając szczątki organiczne np. nasiona roślin. Jego pokarmem są także drobne zwierzęta wodne, m.in. owady i ślimaki. Karp odżywia się drobnymi zwierzętami wodnymi, owadami i ślimakami.

Karp dorasta do 30kg przy długości ok 100 cm. Zwykle łowione sztuki nie przekraczają kilka kilogramów. Karp bierze od wiosny do listopada i później w zależności od odgrzania wody w zbiorniku.



## Leszcz

---



Leszcz osiąga ponad 6 kg masy ciała i do 82 cm długości. Ciało silnie wygrzbiecone oraz bocznie spłaszczone, pokryte dużymi, łatwo usuwalnymi łuskami. Otwór gębowy dolny, tworzy charakterystyczny, wysuwalny ryjek. Grzbiet leszcza jest ciemny, z zielonkawym odcieniem, brzuch białawy, płetwy szaroniebieskie, jego boki zaś u młodych osobników srebrzyste, z wiekiem często uzyskują złotawy połysk.

Leszcz żywi się zwierzętami zamieszkującymi osady dennie. Dzięki właściwościom swojego aparatu gębowego jest w stanie zasysać muł, a następnie wypluwać go i wyszukiwać cząstki pokarmu. Młode osobniki żywią się zooplanktonem.

## Lin

---

Liny ryb mają ciało pokryte drobnymi łuskami jest zwarte i mocno zbudowane o szerokim trzonie ogonowym. Otwór gębowy jest poziomy, a w jego kąciakach znajduje się po jednym krótkim i miękkim wąsiku. Grzbiet ma najczęściej ma kolor ciemnozielony lub ciemnobrązowy, boki są jaśniejsze i mosiężnie połyskujące, natomiast strona brzuszna żółtawobiała.

Lin w okresie młodocianym żywi się planktonem, później jego pokarm stanowią małe zwierzęta dennie – robaki, ślimaki, larwy owadów, mięczaki, a także rośliny i ich na pół przegniłe części.



## Płoć

---



Płoć ma ciało mniej lub bardziej wygrzbiecone i ścięzione w płaszczyznach bocznych. Brzuch jest lekko zaokrąglony na odcinku pomiędzy płetwami brzuszными, a płetwą odbytową. Najbardziej charakterystycznym znakiem jeśli chodzi o płoć są czerwone oczy. Płoć ma wąski pysk, ustawiony prawie w poziomie. Ubarwienie jeśli chodzi o płoć od ciemnozielonego do zielononiebieskiego (grzbiet), boki są srebrzyste z żółtawym połyskiem, z kolei płetwy piersiowe, brzuszne i odbytowa – czerwone.

Płoć żywi się zarówno pokarmem roślinnym, głównie planktonem, jak i zwierzęcym, drobnymi zwierzętami wodnymi, np. chrzączkami znanymi wśród wodnej roślinności, ślimakami, a także małzami.

## Okoń

Okonie ryby mają ciało wyraźnie wygrzbiecone i pokrywają je drobne, ostre łuski, zachodzące na siebie dachówkowato i bardzo głęboko osadzone w kieszeniach skórnych. Małeńkie ząbki na ich zewnętrznej stronie nadają jego ciało charakterystyczną szorstkość w dotyku. Kości pokrywy skrzelowej posiadają ostry kolec, którym możemy boleśnie się ukłuć. Grzbiet okonia jest najczęściej ciemnoturkusowy, boki zielonożółte, układa się na nich prostopadle od pięciu do dziewięciu charakterystycznych ciemnych smug.

Narybek początkowo odżywia się planktonem, później organizmami bezkręgowymi, a w momencie gdy najbardziej żarłoczne osobniki w stadzie młodych okoni, żyjących w trudnych warunkach, osiągają odpowiednie rozmiary (10-15cm), natychmiast zaczynają odżywiać się mniejszymi od siebie rybami. Nie gardzą przy tym przedstawicielami własnego gatunku. Jeżeli w danym zbiorniku występują już cierniki, to wtedy one stanowią główną zdobycz młodych drapieżców. Niektóre okonie, mające dziesięć do dwunastu centymetrów długości, są już prawdziwymi rybami drapieżnymi. Z drugiej jednak strony ciągle jeszcze potrafią zaspokajać głód, ryjąc w mule lub zawzięcie polując na ośliczki.



## Szczupak

Szczupak kiedy płynie, wygląda jak „wodna strzała”. Tułów szczupaka wydłużony, mocno przewężony przed nasadą płetwy ogonowej, głowa z przodu spłaszczona, płetwa grzbietowa przesunięta w tył, aż nad płetwę odbytową. Szczupak ma ciało mało elastyczne, dlatego pływa i atakuje przeważnie w linii prostej, czasami szerokim łukiem. Być może przyczyną tego „usztynienia” są silnie rozwinięte mięśnie tułowia, niezbędne jednak do przewyciężenia dużej siły bezwładności ciała. Szczupak startuje przeciw do ataku z miejsca i to w ułamku sekundy, napotyka więc od razu na duży opór wody.

Gdy szczupaki ryby osiągają długość około 20 mm i zjada pierwszą rybę, przechodzi zdecydowanie na ten pokarm. Szczupak najpierw żywi się larwami płoci, która właśnie w tym czasie odbywa tarło, a następnie larwami i narybkami innych ryb karpiowatych, kolejno przystępujących do rozrodu. Gdy ma 4,5cm, ryby stanowią 50% jego menu, a gdy osiąga 5,5cm są pokarmem zasadniczym.

## Sum

Sum charakteryzuje się przede wszystkim dużą, szeroką i spłaszczoną głową z obszerną paszczą uzbrojoną na brzegach w gęste, liczne i drobne ząbki. Jednak najbardziej zwracają uwagę wąsy suma: dwa najdłuższe, ruchome, wyrastają na szczęce górnej i sięgają aż do płetw piersiowych, cztery krótsze znajdują się na żuchwie. Sum ma nagie ciało, z boków lekko ścięzione, grzbiet ciemny, oliwkowozielony, brzuch biały, na bokach nieregularne ciemnobrunatne plamy.

Sumy ryby nie polują tak jak szczupak, sandacz czy okoń według jednej, wrodzonej metody. Czasami jak przysłowiowa burza sum wpada w stado białej ryby i chwytą co popadnie, kiedy indziej w świetle księżyca nie daruje nawet samotnej rybce przepływającej w pobliżu jego stanowiska, nierzadko uderzając potężnym ogonem w ławicę białorybu, po czym wyjada ogłuszone rybki. Mniejsze sumy potrafią też niczym sandacze uganiać się za sporymi płociami czy leszczami.

