

# Budownictwo mieszkaniowe<sup>1</sup> w okresie styczeń-wrzesień 2024 r.

21.10.2024 r.


**90,4**

Dynamika liczby mieszkań oddanych do użytkowania r/r

W okresie trzech kwartałów 2024 roku oddano do użytkowania mniej mieszkań niż przed rokiem. Wzrosła natomiast liczba mieszkań, na których budowę wydano pozwolenia lub dokonano zgłoszenia z projektem budowlanym oraz liczba mieszkań, których budowę rozpoczęto.

## Mieszkania oddane do użytkowania

Według wstępnych danych, w okresie styczeń-wrzesień 2024 roku oddano do użytkowania 145,4 tys. mieszkań, tj. 9,6% mniej niż w analogicznym okresie 2023 roku. Deweloperzy przekazali do eksploatacji 89,6 tys. mieszkań – o 7,6% mniej niż przed rokiem, natomiast inwestorzy indywidualni 51,6 tys. mieszkań, tj. o 15,1% mniej. W ramach tych form budownictwa wybudowano łącznie 97,1% ogółu nowo oddanych mieszkań. W pozostałych formach budownictwa oddano do użytkowania łącznie 4,2 tys. mieszkań (w ubiegłym roku 3,1 tys.).

Powierzchnia użytkowa nowo wybudowanych mieszkań wyniosła 13,1 mln m<sup>2</sup>, czyli o 11,4% mniej niż przed rokiem, a jej przeciętna wartość dla 1 mieszkania ukształtowała się na poziomie 89,8 m<sup>2</sup>.

Deweloperzy i inwestorzy indywidualni oddali do użytkowania odpowiednio: 61,6% i 35,5% ogólnej liczby mieszkań

**Tablica 1. Mieszkania oddane do użytkowania**

Wyszczególnienie	09 2024			01-09 2024	
	Liczba mieszkań	09 2023=100	08 2024=100	Liczba mieszkań	01-09 2023=100
<b>Ogółem</b>	<b>16 581</b>	<b>101,9</b>	<b>113,7</b>	<b>145 411</b>	<b>90,4</b>
Indywidualne	5 299	104,6	97,0	51 631	84,9
Przeznaczone na sprzedaż lub wynajem	11 094	104,2	131,3	89 608	92,4
w tym na wynajem	157	32,5	981,3	676	39,5
Spółdzielcze	1	115 - krotnie mniej	.	841	99,1
Komunalne	94	81,7	30,3	1 360	147,3
Spółeczne czynszowe	79	23,7	21,6	1 942	148,9
Zakładowe	14	200,0	14 - krotnie więcej	29	263,6

<sup>1</sup> Dane wstępne; mogą ulec zmianie po opracowaniu danych ostatecznych.

## Mieszkania, na których budowę wydano pozwolenia lub dokonano zgłoszenia z projektem budowlanym<sup>2</sup>

W okresie trzech kwartałów 2024 r. wydano pozwolenia lub dokonano zgłoszenia budowy 219,4 tys. mieszkań, tj. o 25,9% więcej niż przed rokiem. Pozwolenia na budowę największej liczby mieszkań otrzymali deweloperzy (154,4 tys., wzrost o 34,4% r/r) oraz inwestorzy indywidualni (60,3 tys., wzrost o 11,2%). Łącznie w ramach tych form budownictwa uzyskano pozwolenia lub dokonano zgłoszenia budowy z projektem budowlanym dla 97,8% ogółu mieszkań. W pozostałych formach budownictwa odnotowano 4,8 tys. mieszkań, na których budowę wydano pozwolenia lub dokonano zgłoszenia z projektem budowlanym (w ubiegłym roku 5,2 tys.).

**Tablica 2. Mieszkania, na których budowę wydano pozwolenia lub dokonano zgłoszenia z projektem budowlanym**

Wyszczególnienie	09 2024			01-09 2024	
	Liczba mieszkań	09 2023=100	08 2024=100	Liczba mieszkań	01-09 2023=100
<b>Ogółem</b>	<b>22 986</b>	<b>99,5</b>	<b>89,9</b>	<b>219 421</b>	<b>125,9</b>
Indywidualne	6 781	106,5	100,5	60 268	111,2
Przeznaczone na sprzedaż lub wynajem	16 122	99,0	90,0	154 377	134,4
Spółdzielcze	-	.	.	207	48,4
Komunalne	1	106 – krotnie mniej	203 – krotnie mniej	1 230	77,2
Spółeczne czynszowe	82	30,1	13,8	3 330	107,7
Zakładowe	-	.	.	9	prawie 11 – krotnie mniej

## Mieszkania, których budowę rozpoczęto

W pierwszych dziewięciu miesiącach 2024 r. rozpoczęto budowę 181,5 tys. mieszkań, tj. o 30,7% więcej niż przed rokiem. Deweloperzy przystąpili do budowy 117,0 tys. mieszkań (o 45,9% więcej r/r), a inwestorzy indywidualni 61,4 tys. (o 10,5% więcej). Łącznie udział tych form budownictwa wyniósł 98,3% ogólnej liczby mieszkań. W pozostałych formach budownictwa rozpoczęto budowę 3,1 tys. mieszkań (podobnie jak przed rokiem).

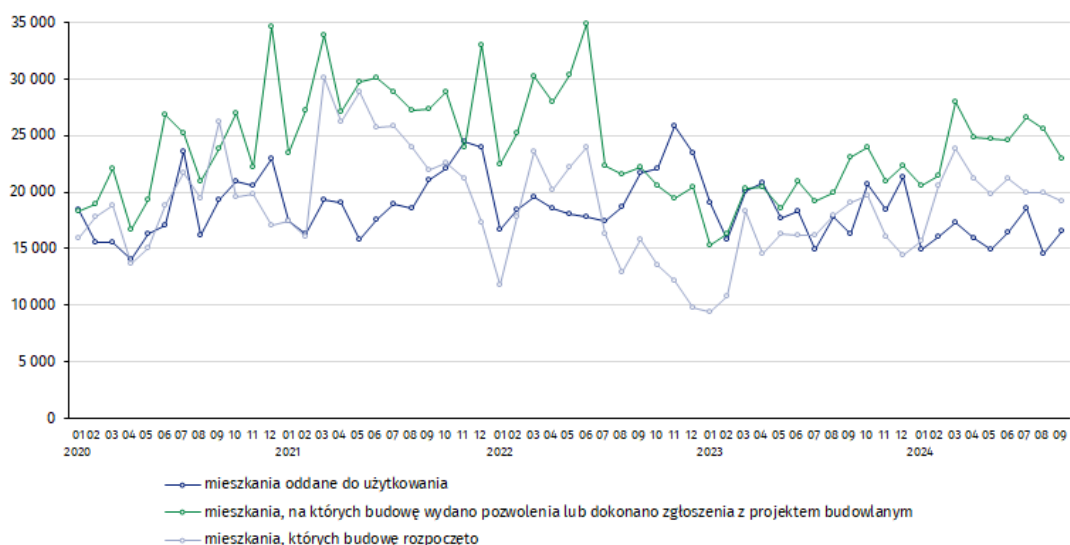
**Tablica 3. Mieszkania, których budowę rozpoczęto**

Wyszczególnienie	09 2024			01-09 2024	
	Liczba mieszkań	09 2023=100	08 2024=100	Liczba mieszkań	01-09 2023=100
<b>Ogółem</b>	<b>19 241</b>	<b>100,8</b>	<b>96,7</b>	<b>181 486</b>	<b>130,7</b>
Indywidualne	6 990	104,8	100,8	61 383	110,5
Przeznaczone na sprzedaż lub wynajem	11 795	96,7	92,1	116 973	145,9
w tym na wynajem	44	733,3	400,0	259	114,1
Spółdzielcze	132	.	.	541	478,8
Komunalne	30	214,3	375,0	462	61,6
Spółeczne czynszowe	294	143,4	189,7	2 110	102,0
Zakładowe	-	.	.	17	ponad 12 – krotnie mniej

<sup>2</sup> Łącznie z uproszczoną procedurą dla budynków mieszkalnych jednorodzinnych.

Szacuje się, że na koniec września 2024 roku w budowie pozostawało 837,0 tys. mieszkań, tj. o 3,2% więcej niż w analogicznym miesiącu 2023 r.

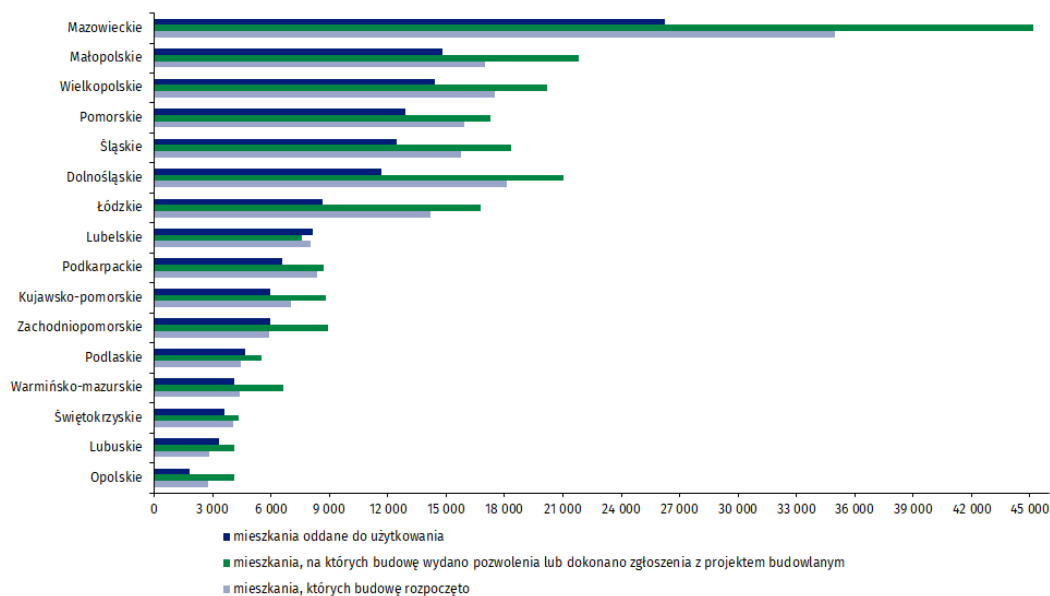
**Wykres 1. Budownictwo mieszkaniowe w Polsce**



We wrześniu 2024 roku, w porównaniu do poprzedniego miesiąca, wzrosła liczba mieszkań oddanych do użytkowania (o 13,7%), spadła natomiast liczba mieszkań, na których budowę wydano pozwolenia lub dokonano zgłoszenia z projektem budowlanym (o 10,1%) oraz liczba mieszkań, których budowę rozpoczęto (o 3,3%).

W okresie styczeń-wrzesień 2024 r. najwyższe ilości mieszkań oddanych do użytkowania, mieszkań, których budowę rozpoczęto oraz na których budowę wydano pozwolenia lub dokonano zgłoszenia z projektem budowlanym, odnotowano w województwie mazowieckim (odpowiednio: 26,2 tys., 35,0 tys., 45,2 tys. mieszkań). Wysokie wartości wystąpiły również w województwach: małopolskim (14,8 tys., 17,0 tys. i 21,8 tys.), wielkopolskim (14,4 tys., 17,5 tys. i 20,2 tys.) oraz dolnośląskim (11,7 tys., 18,1 tys. i 21,0 tys.).

**Wykres 2. Budownictwo mieszkaniowe według województw w okresie styczeń-wrzesień 2024 r.**



W przypadku cytowania danych Głównego Urzędu Statystycznego prosimy o zamieszczenie informacji: „Źródło danych GUS”, a w przypadku publikowania obliczeń dokonanych na danych opublikowanych przez GUS prosimy o zamieszczenie informacji: „Opracowanie własne na podstawie danych GUS”.

Opracowanie merytoryczne:  
**Urząd Statystyczny w Lublinie**

**Dyrektor dr Krzysztof Markowski**

Tel: 695 255 301

Rozpowszechnianie:  
**Wydział Współpracy z Mediami**

Tel. komórkowy: +48 695 255 032

Tel. stacjonarne: +48 22 608 38 04, +48 22 449 41 45,  
+48 22 608 30 09

**e-mail: [obslugaprasowa@stat.gov.pl](mailto:obslugaprasowa@stat.gov.pl)**



[www.stat.gov.pl](http://www.stat.gov.pl)



[@GUS\\_STAT](#)



[@GlownyUrzadStatystyczny](#)



[gus\\_stat](#)



[glownyurządstatystycznygus](#)



[glownyurządstatystyczny](#)

#### **Powiązane opracowania**

[Biuletyn Statystyczny](#)

[Sytuacja społeczno-gospodarcza kraju](#)

[Efekty działalności budowlanej](#)

[Budownictwo](#)

#### **Temat dostępny w bazach danych**

[Bank Danych Makroekonomicznych](#)

[Dziedzinowe Bazy Wiedzy - Budownictwo](#)

[Bank Danych Lokalnych](#)

#### **Ważniejsze pojęcia dostępne w słowniku**

[Mieszkania, na których budowę wydano pozwolenia lub dokonano zgłoszenia z projektem budowlanym](#)

[Mieszkania, których budowę rozpoczęto](#)

[Mieszkania oddane do użytkowania](#)