

Budownictwo mieszkaniowe¹ w okresie styczeń-lipiec 2024 r.

22.08.2024 r.


90,1

Dynamika liczby mieszkań oddanych do użytkowania r/r

W okresie styczeń-lipiec 2024 roku oddano do użytkowania mniej mieszkań niż przed rokiem. Wzrosła z kolei liczba mieszkań, na których budowę wydano pozwolenia lub dokonano zgłoszenia z projektem budowlanym oraz liczba mieszkań, których budowę rozpoczęto.

Mieszkania oddane do użytkowania

Według wstępnych danych, w pierwszych siedmiu miesiącach 2024 roku oddano do użytkowania 114,2 tys. mieszkań, tj. 9,9% mniej niż w analogicznym okresie 2023 roku. Deweloperzy przekazali do eksploatacji 69,9 tys. mieszkań – o 5,8% mniej niż przed rokiem, natomiast inwestorzy indywidualni 41,0 tys. mieszkań, tj. o 18,8% mniej. W ramach tych form budownictwa wybudowano łącznie 97,1% ogółu nowo oddanych mieszkań. W pozostałych formach budownictwa oddano do użytkowania łącznie 3,3 tys. mieszkań (w ubiegłym roku 2,1 tys.).

Powierzchnia użytkowa nowo wybudowanych mieszkań wyniosła 10,3 mln m², czyli o 13,0% mniej niż przed rokiem, a jej przeciętna wartość dla 1 mieszkania ukształtowała się na poziomie 90,1 m².

Deweloperzy i inwestorzy indywidualni oddali do użytkowania odpowiednio: 61,2% i 35,9% ogólnej liczby mieszkań

Tablica 1. Mieszkania oddane do użytkowania

Wyszczególnienie	07 2024			01-07 2024	
	Liczba mieszkań	07 2023=100	06 2024=100	Liczba mieszkań	01-07 2023=100
Ogółem	18 629	124,8	110,5	114 175	90,1
Indywidualne	6 210	126,0	109,4	41 000	81,2
Przeznaczone na sprzedaż lub wynajem	11 405	117,8	105,5	69 907	94,2
w tym na wynajem	181	82,6	696,2	498	54,5
Spółdzielcze	540	350,6	450,0	840	114,6
Komunalne	82	102,5	85,4	956	166,0
Spółeczne czynszowe	391	507,8	257,2	1 458	179,3
Zakładowe	1	100,0	.	14	350,0

¹ Dane wstępne; mogą ulec zmianie po opracowaniu danych ostatecznych.

Mieszkania, na których budowę wydano pozwolenia lub dokonano zgłoszenia z projektem budowlanym²

W okresie styczeń-lipiec 2024 r. wydano pozwolenia lub dokonano zgłoszenia budowy 169,9 tys. mieszkań, tj. o 29,6% więcej niż przed rokiem. Pozwolenia na budowę największej liczby mieszkań otrzymali deweloperzy (119,4 tys., wzrost o 39,2% r/r) oraz inwestorzy indywidualni (46,8 tys., wzrost o 13,3%). Łącznie w ramach tych form budownictwa uzyskano pozwolenia lub dokonano zgłoszenia budowy z projektem budowlanym dla 97,8% ogółu mieszkań. W pozostałych formach budownictwa odnotowano 3,7 tys. mieszkań, na których budowę wydano pozwolenia lub dokonano zgłoszenia z projektem budowlanym (w ubiegłym roku 4,1 tys.).

Tablica 2. Mieszkania, na których budowę wydano pozwolenia lub dokonano zgłoszenia z projektem budowlanym

Wyszczególnienie	07 2024			01-07 2024	
	Liczba mieszkań	07 2023=100	06 2024=100	Liczba mieszkań	01-07 2023=100
Ogółem	26 650	138,6	110,9	169 940	129,6
Indywidualne	7 813	117,1	108,7	46 777	113,3
Przeznaczone na sprzedaż lub wynajem	18 228	151,3	112,6	119 432	139,2
Spółdzielcze	-	.	.	75	20,4
Komunalne	270	159,8	151,7	1 030	90,3
Spółeczne czynszowe	339	100,0	87,4	2 617	103,9
Zakładowe	-	.	.	9	30,0

Mieszkania, których budowę rozpoczęto

W pierwszych siedmiu miesiącach 2024 r. rozpoczęto budowę 142,3 tys. mieszkań, tj. o 39,8% więcej niż przed rokiem. Deweloperzy przystąpili do budowy 92,4 tys. mieszkań (o 61,5% więcej r/r), a inwestorzy indywidualni 47,5 tys. (o 12,4% więcej). Łącznie udział tych form budownictwa wyniósł 98,2% ogólnej liczby mieszkań. W pozostałych formach budownictwa rozpoczęto budowę 2,5 tys. mieszkań (w ubiegłym roku 2,4 tys.).

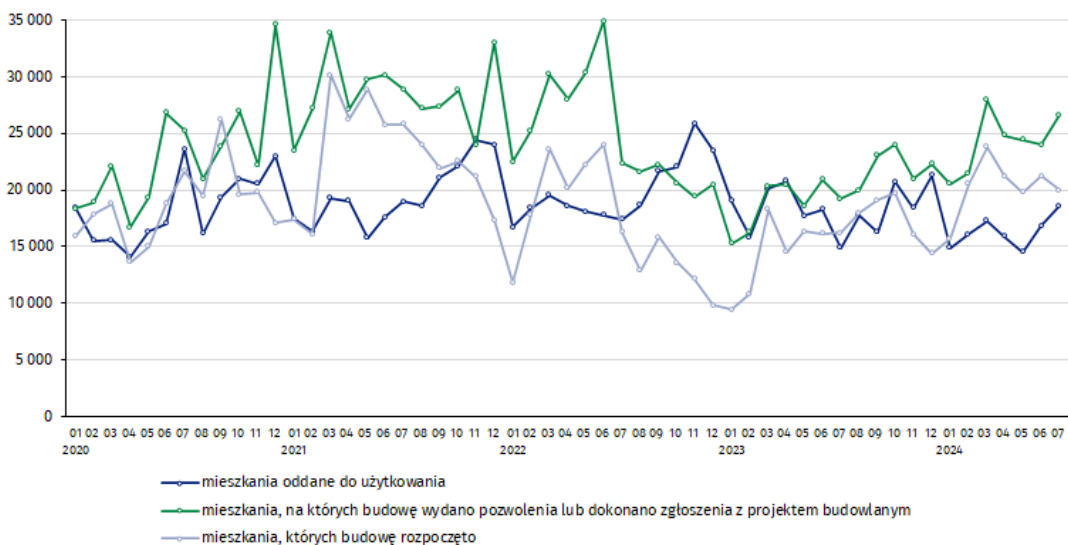
Tablica 3. Mieszkania, których budowę rozpoczęto

Wyszczególnienie	07 2024			01-07 2024	
	Liczba mieszkań	07 2023=100	06 2024=100	Liczba mieszkań	01-07 2023=100
Ogółem	19 974	123,3	94,1	142 346	139,8
Indywidualne	7 534	113,5	110,0	47 458	112,4
Przeznaczone na sprzedaż lub wynajem	11 786	127,3	83,6	92 377	161,5
w tym na wynajem	10	37,0	166,7	204	115,9
Spółdzielcze	85	.	265,6	409	prawie 15 – krotnie więcej
Komunalne	20	7,8	13,8	424	65,5
Spółeczne czynszowe	549	ponad 12 – krotnie więcej	503,7	1 661	107,3
Zakładowe	-	.	.	17	11,9

² Łącznie z uproszczoną procedurą dla budynków mieszkalnych jednorodzinnych.

Szacuje się, że na koniec lipca 2024 roku w budowie pozostawało 829,1 tys. mieszkań, tj. o 2,6% więcej niż w analogicznym miesiącu 2023 r.

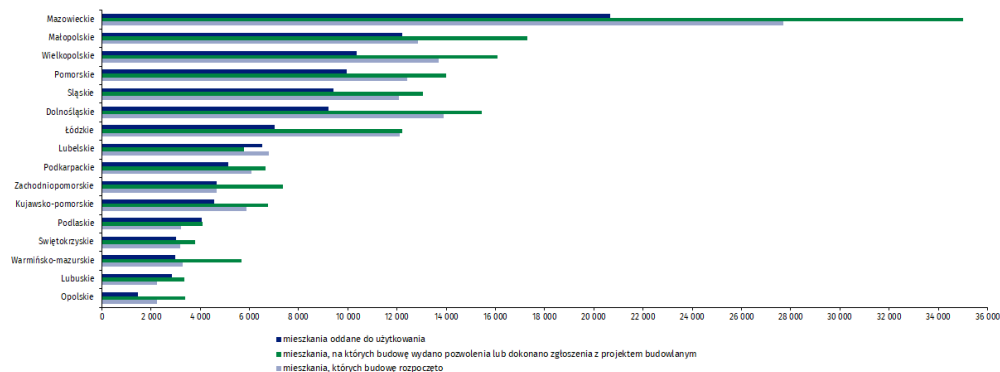
Wykres 1. Budownictwo mieszkaniowe w Polsce



W lipcu 2024 roku, w porównaniu do poprzedniego miesiąca, spadła liczba mieszkań, których budowę rozpoczęto (o 5,9%). Wzrosła z kolei liczba mieszkań, na których budowę wydano pozwolenia lub dokonano zgłoszenia z projektem budowlanym (o 10,9%) oraz liczba mieszkań oddanych do użytkowania (o 10,5%)

W okresie styczeń-lipiec 2024 r. najwyższe wartości mieszkań oddanych do użytkowania, mieszkań, których budowę rozpoczęto oraz na których budowę wydano pozwolenia lub dokonano zgłoszenia z projektem budowlanym, odnotowano w województwie mazowieckim (odpowiednio: 20,7 tys., 27,7 tys., 35,0 tys. mieszkań). Wysokie wartości wystąpiły również w województwach: małopolskim (12,2 tys., 12,8 tys. i 17,3 tys.), wielkopolskim (10,4 tys., 13,7 tys. i 16,1 tys.) oraz dolnośląskim (9,2 tys., 13,9 tys. i 15,4 tys.).

Wykres 2. Budownictwo mieszkaniowe według województw w okresie styczeń-lipiec 2024 r.



W przypadku cytowania danych Głównego Urzędu Statystycznego prosimy o zamieszczenie informacji: „Źródło danych GUS”, a w przypadku publikowania obliczeń dokonanych na danych opublikowanych przez GUS prosimy o zamieszczenie informacji: „Opracowanie własne na podstawie danych GUS”.

Opracowanie merytoryczne:
Urząd Statystyczny w Lublinie

Dyrektor dr Krzysztof Markowski
Tel: 695 255 301

Rozpowszechnianie:
Wydział Współpracy z Mediami

Tel. komórkowy: +48 695 255 032
Tel. stacjonarne: +48 22 608 38 04, +48 22 449 41 45,
+48 22 608 30 09

e-mail: obslugaprasowa@stat.gov.pl

-  www.stat.gov.pl
-  [@GUS_STAT](#)
-  [@GlownyUrzadStatystyczny](#)
-  [gus_stat](#)
-  [glownyurządstatystycznygus](#)
-  [glownyurządstatystyczny](#)

Powiązane opracowania

[Biuletyn Statystyczny](#)

[Sytuacja społeczno-gospodarcza kraju](#)

[Efekty działalności budowlanej](#)

[Budownictwo](#)

Temat dostępny w bazach danych

[Bank Danych Makroekonomicznych](#)

[Dziedzinowe Bazy Wiedzy - Budownictwo](#)

[Bank Danych Lokalnych](#)

Ważniejsze pojęcia dostępne w słowniku

[Mieszkania, na których budowę wydano pozwolenia lub dokonano zgłoszenia z projektem budowlanym](#)

[Mieszkania, których budowę rozpoczęto](#)

[Mieszkania oddane do użytkowania](#)